



Beantragen Sie
diesen Urlaub
online



EINBLICK in die Laufbahnunterbrechung im Rahmen des Elternurlaubs

In den meisten Sektoren können Sie eine Laufbahnunterbrechung im Rahmen des Elternurlaubs erhalten, um mehr Zeit mit Ihren jungen Kindern zu verbringen.

Dank des Elternurlaubs können Sie eine Zeitlang mit der Arbeit aussetzen oder Ihre Arbeitszeit vorübergehend verkürzen.

Es gibt drei Arten von Laufbahnunterbrechung im Rahmen des Elternurlaubs.

Sie können:

- während höchstens 4 Monaten, die Sie eventuell in Zeitabschnitten von einem Monat stückeln können, einen **vollzeitigen** Elternurlaub nehmen (Antrag auf 1, 2, 3 oder 4 Monate)*;
- während höchstens 8 Monaten, die Sie eventuell in Zeitabschnitten von 2 Monaten stückeln können, einen **halbzeitigen** Elternurlaub nehmen (Antrag auf 2, 4, 6 oder 8 Monate)*;
- während höchstens 20 Monaten, die Sie eventuell in Zeitabschnitten von 5 Monaten stückeln können, einen **einfünftelzeitigen** Elternurlaub nehmen (Antrag auf 5, 10, 15 oder 20 Monate)*.

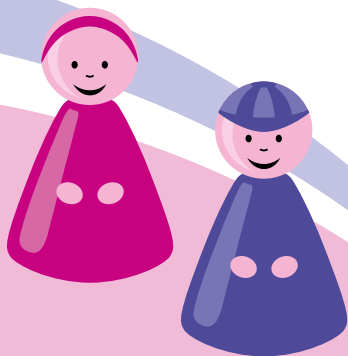
Jeder Elternteil kann eine Laufbahnunterbrechung im Rahmen des Elternurlaubs für jedes seiner Kinder, das die Alterbedingungen erfüllt, erhalten. Hinzu kommt, dass jeder Elternteil auf eine volle Anspruchsdauer zurückgreifen kann.

* Wenn Sie im Unterrichtswesen beschäftigt sind, müssen Sie sich bei Ihrer Gemeinschaft erkundigen, um zu erfahren, ob der Elternurlaub gestückelt werden kann.



Sie können den Elternurlaub:

- nach einer **Geburt** erhalten, solange das Kind unter 12 Jahren ist;
- nach einer **Adoption** erhalten, während eines Zeitraums, der sich von der Eintragung des Kindes in das Bevölkerungs- oder Fremdenregister der Gemeinde Ihres Wohnsitzes bis zur Vollendung seines zwölften Lebensjahres erstreckt;
- bis **Vollendung des 21. Lebensjahres** des Kindes erhalten, wenn es an einer körperlichen oder geistigen Behinderung von mindestens 66 % leidet.



Leistung

Während der Laufzeit des Elternurlaubs bewilligt Ihnen das LfA monatlich ein Ersatzeinkommen in Form einer Unterbrechungsleistung. Von der Unterbrechungsleistung wird ein Berufssteuervorabzug einbehalten (10,13 % im Falle einer vollzeitigen Unterbrechung und 17,15 % im Falle einer Arbeitszeitverkürzung).

Gehen Sie online auf www.lfa.be oder wenden Sie sich an das Büro des LfA Ihres Wohnsitzes, um zu erfahren

- welches die Brutto- und Nettobeträge der Leistung sind, die Ihnen je nach der gewählten Unterbrechungsform (Vollzeit, Halbzeit oder ein Fünftel) zusteht;
- welches die Regeln in puncto gleichzeitiger Ausübung anderer Tätigkeiten oder gleichzeitigen Bezugs anderer Einkommen sind.

Achtung!

- Wenn Sie den 4. Monat des Vollzeit-Elternurlaubs oder den 7. und 8. Monat des Halbzeit-Elternurlaubs oder die Zeit vom 16. Monat bis zum 20. Monat des Ein-Fünftel-Elternurlaubs beantragen, steht Ihnen nur dann eine Geldleistung des LfA zu, wenn Ihr Kind nach dem 7. März 2012 adoptiert oder geboren wurde.
- Wenn Sie im **Privatsektor** arbeiten und alleinerziehend sind, können Sie eine erhöhte Leistung erhalten, wenn Sie Ihren Arbeitgeber nach dem 31. Mai 2017 von Ihrer Absicht schriftlich benachrichtigt haben, einen Elternurlaub zu nehmen.

Sehen Sie nach, wie viel Monate und Tage Elternurlaubs und wie hoch Ihr Leistungsbetrag ist, auf www.breakatwork.be



Was müssen Sie machen, um den Elternurlaub zu erhalten?



Sie müssen Ihren Arbeitgeber schriftlich und im Voraus von Ihrem Vorhaben benachrichtigen. Wenn Ihr Arbeitgeber Ihrem Elternurlaub zugestimmt hat, müssen Sie dem LfA einen Leistungsantrag zukommen lassen.

Dieser Antrag muss mit einem Formular C61-Elternurlaub gestellt werden (oder mit einem Formular C61 ÖU-Elternurlaub, wenn Sie in einem autonomen öffentlichen Unternehmen beschäftigt sind). Dieses Formular kann dem LfA über das Web oder per Post übermittelt werden.



Elektronischer Antrag

Ihr Arbeitgeber füllt seinen Teil des Antrages zuerst aus. Ihren Teil füllen Sie danach aus. Hierzu wird Ihnen eine Kopie des teilweise ausgefüllten Antrages in Ihre eBox zugestellt (melden Sie sich mit Ihrem Personalausweis und Ihrer PIN auf www.MySocialSecurity.be an). Auf www.MySocialSecurity.be klicken Sie dann auf "Dossier Laufbahnunterbrechung und Zeitkredit". Wählen Sie "Neuer Antrag" und füllen Sie dann Ihren Teil online aus. Anschließend wird er dem LfA automatisch zugeschickt.

Hinweis: Wenn Sie über keinen Kartenleser verfügen, können Sie Ihren Arbeitgeber darum bitten, Ihnen eine papierne Kopie des PDF-Dokuments abzugeben, das er in der Onlineanwendung erzeugt hat. Sie schicken es dann dem LfA per Einschreiben zu.



Papierner Antrag

Sie füllen den Teil 1 des Formulars aus, und Ihr Arbeitgeber füllt den Teil 2 aus. Sie senden dem Büro des LfA, das für Ihren Wohnsitz örtlich zuständig ist, beide Teile des Formulars zusammen per Einschreiben zu. Dieses Formular muss spätestens zwei Monate nach dem Beginn Ihres Elternurlaubs beim Büro des LfA eintreffen.

Weitere Informationen

Wenn Sie nähere Informationen zur Laufbahnunterbrechung im Rahmen des Elternurlaubs, zum Antragsverfahren und zu den elektronischen oder papiernen Formularen benötigen, können Sie die Informationen im Bereich "Bürger" unserer Website www.lfa.be lesen.

Sie können sich auch an das LfA wenden. Auf www.lfa.be finden Sie die Adressen und Telefonnummern unserer Büros.



Es bestehen andere Arten von Laufbahnunterbrechung: die Palliativpflege, der medizinische Beistand, die "gewöhnliche" Laufbahnunterbrechung. Auch zu diesen Arten von Laufbahnunterbrechung sind Infoblätter und Broschüren beim LfA oder auf der Website verfügbar.

Das LfA in Ihrer Nähe

Das LfA unterhält 30 Büros, die im ganzen Land verteilt sind.

Um ein lokales Büro des LfA zu finden, gehen Sie online auf **www.lfa.be**.