

Beantragen Sie
diesen Urlaub
online



EINBLICK in den
Zeitkredit im
Privatsektor

.be

Um mehr freie Zeit für sich oder Ihre Angehörigen zu haben, können Sie eine Laufbahnunterbrechung erhalten, die im Privatsektor Zeitkredit heißt.

Der Zeitkredit bietet Ihnen die Möglichkeit, mit der Arbeit auszusetzen oder Ihre Arbeitsleistungen vorübergehend zu verkürzen. So können Sie eine Zeit lang aufhören zu arbeiten oder Teilzeit arbeiten.

Um den Zeitkredit zu erhalten, müssen Sie bei Ihrem Arbeitgeber Zugangsbedingungen erfüllen. Wenn diese Bedingungen erfüllt sind, können Sie eventuell sogenannte Unterbrechungszulagen erhalten, die vom LfA gezahlt werden.

Urlaubsanspruch beim Arbeitgeber

Es gibt 2 Systeme von Zeitkredit.

1. Der Zeitkredit mit Begründung

Wenn Sie mindestens 2 Jahre Betriebszugehörigkeit haben, ermöglicht es Ihnen der Zeitkredit mit Begründung, mit einer der vorschriftsmäßig vorgesehenen Begründungen eine Zeit lang mit der Arbeit auszusetzen, oder Ihre Arbeitszeit vorübergehend auf eine Halbzeit oder um Einünftel zu verkürzen.

Für alle schriftlichen Anträge, die in der Zeit ab dem 1. April 2017 beim Arbeitgeber eingereicht wurden, kann der Zeitkredit mit den nachfolgenden Begründungen für höchstens **51 Monate** erhalten werden:

- sich um sein(e) unter-8-jährige(s) Kind(er) kümmern;
- Palliativpflege leisten;
- einem schwerkranken Haushaltsmitglied oder Familienangehörigen Pflege oder Beistand leisten;
- seinem schwerkranken minderjährigen Kind oder einem schwerkranken minderjährigen Kind, das zum Haushalt gehört, Pflege oder Beistand leisten.
- seinem unter-21-jährigen Kind mit Behinderung Pflege oder Beistand leisten.

Für das Absolvieren einer anerkannten Aus- oder Weiterbildung ist der Zeitkredit mit Begründung allerdings auf 36 Monate befristet.

Die Höchstanspruchsdauern von 51 beziehungsweise 36 Monaten geltend für alle Zeitkreditbegründungen zusammen. Es entsteht also keine neue Anspruchsdauer für jede einzelne Begründung. Diese Anspruchsdauern werden auch nicht im Verhältnis zum Unterbrechungsumfang umgerechnet. Sie sind also bei vollzeitigen Unterbrechungen, Verkürzungen auf eine Halbzeit und Verkürzungen um Einünftel strikt identisch.

Achtung!

Wenn Sie ganz mit der Arbeit aussetzen möchten oder Ihre Arbeitszeit auf eine Halbzeit verkürzen möchten, um sich um Ihr unter-8-jähriges Kind zu kümmern, um Palliativpflege zu leisten, um einem schwerkranken Haushaltsmitglied oder Familienangehörigen Pflege oder Beistand zu leisten oder um eine anerkannte Aus- oder Weiterbildung zu absolvieren, muss diese Möglichkeit obligatorisch in einem auf sektorieller Ebene oder auf Unternehmensebene abgeschlossenen kollektiven Arbeitsabkommen vorgesehen worden sein.

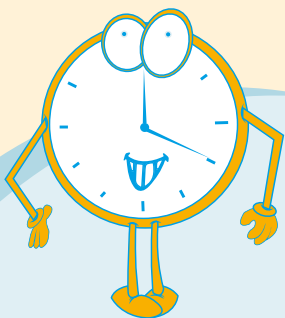
2. Der Laufbahnende-Zeitkredit

Wenn Sie mindestens 55 Jahre alt sind, 25 Jahre Berufslaufbahn als Arbeitnehmer zurückgelegt haben und 2 Jahre Betriebszugehörigkeit haben, dann ermöglicht Ihnen der Laufbahnende-Zeitkredit, Ihre Arbeitsleistungen bis zur Pensionierung auf eine Halbzeit oder um Einünftel zu verkürzen.

Es bestehen **Sonderfälle**, in denen Sie ab **50 Jahren** in den Genuss des Laufbahnende-Zeitkredits kommen können. Dem ist so, wenn Sie in einem Unternehmen arbeiten, das als in Schwierigkeiten oder in Umstrukturierung seiend anerkannt wurde; wenn Sie mindestens 5 Jahre innerhalb der vorangegangenen 10 Jahre oder mindestens 7 Jahre innerhalb der vorangegangenen 15 Jahre einen schweren Beruf ausgeübt haben oder wenn Sie mindestens 28 Jahre Berufslaufbahn als Arbeitnehmer zurückgelegt haben.

Achtung!

- *Für einen Halbzeit-Zeitkredit muss der schwere Beruf obligatorisch auf der Liste der Berufe stehen, für die ein Mangel an Fachkräften herrscht. Zurzeit sind in dieser Liste die Krankenpfleger und das Pflegepersonal in Krankenhäusern oder in Alten- und Pflegeheimen aufgenommen.*
- *Die Ausnahme der 28 Jahre Berufslaufbahn als Arbeitnehmer gilt allein für den 1/5-Zeitkredit und sofern diese Möglichkeit in einem sektoriellen kollektiven Arbeitsabkommen vorgesehen wurde.*



Leistungsanspruch vonseiten des LfA

1. Der Zeitkredit mit Begründung

Wenn Sie in Belgien oder in einem anderen Land des Europäischen Wirtschaftsraums oder in der Schweiz wohnen und Sie keine mit dem Leistungsbezug unvereinbare Tätigkeiten oder Einkommen haben, können Sie während des Zeitkredits mit Begründung eine Unterbrechungszulage vom LfA erhalten.

2. Der Laufbahnende-Zeitkredit

Im Regelfall können Ihnen die Unterbrechungszulagen des LfA ab 60 Jahren bewilligt werden.

Eine 2017 und 2018 geltende Sonderregelung sieht vor, dass die Unterbrechungszulagen Ihnen ab 55 Jahren bewilligt werden können, wenn ein Unternehmens- oder sektorielles KAA in Anwendung des KAA Nr. 127 abgeschlossen wurde und Sie eine der nachfolgenden Bedingungen erfüllen:

- mindestens 35 Jahre Berufslaufbahn als Arbeitnehmer zurückgelegt haben;
- während der erforderlichen Anzahl Jahre einen schweren Beruf oder einen Beruf mit Nachtarbeitsleistungen ausgeübt haben;
- in einem Unternehmen des Baugewerbes beschäftigt sein und ein Attest der Arbeitsmedizin besitzen, das eine Unfähigkeit, weiter zu arbeiten, bescheinigt;
- in einem Unternehmen beschäftigt sein, das als in Schwierigkeiten oder Umstrukturierung seiend anerkannt wurde.

Um diese Unterbrechungszulagen zu erhalten, müssen Sie in Belgien oder in einem anderen Land des Europäischen Wirtschaftsraums oder in der Schweiz wohnhaft sein und keine Tätigkeiten oder Einkommen haben, die mit dem Leistungsbezug nicht vereinbar sind.

Sehen Sie nach, wie viel Monate und Tage Zeitkredit und wie hoch Ihr Leistungsbetrag ist, auf www.breakatwork.be



Was müssen Sie machen, um einen Zeitkredit zu erhalten?



Sie müssen Ihren Arbeitgeber von Ihrer Absicht, einen Zeitkredit zu nehmen, schriftlich benachrichtigen. Diese schriftliche Benachrichtigung muss 3 Monate im Voraus geschehen, wenn das Unternehmen mehr als 20 Arbeitnehmer beschäftigt, oder 6 Monate im Voraus andernfalls.



Sobald die Modalitäten des Zeitkredits mit Ihrem Arbeitgeber vereinbart wurden, müssen Sie das LfA anhand eines papiernen oder elektronischen Formulars benachrichtigen. Dieses Formular ist auf **www.lfa.be** erhältlich. Es muss dem LfA spätestens 2 Monate nach dem Beginn des Zeitkredits geschickt werden.

Elektronischer Antrag auf einen Zeitkredit

Ihr Arbeitgeber muss seinen Teil des Antrages zuerst ausfüllen und ihn online über die Anwendung auf unserer Website (Bereich "Arbeitgeber") senden. Erst dann füllen Sie Ihren Teil des Antrages aus. Sie können Ihren Teil online ausfüllen oder Sie machen es schriftlich, auf dem Ausdruck des PDF-Dokuments, das von der Online-Anwendung erzeugt wird.

Weitere Informationen

Wenn Sie nähere Informationen zum Zeitkredit im Privatsektor, zum Antragsverfahren und zu den elektronischen oder papiernen Formularen benötigen, können Sie die Informationen im Bereich "Bürger" unserer Website **www.lfa.be** lesen.

Sie können sich auch an das LfA wenden. Auf **www.lfa.be** finden Sie die Adressen und Telefonnummern unserer Büros.

Wenn Sie im öffentlichen Dienst arbeiten, trifft der Zeitkredit nicht auf Sie zu. Lesen Sie dann die für Sie bestimmte Broschüre "Einblick in die Laufbahnterbrechung im öffentlichen Dienst".



Es gibt auch Sonderformen von Laufbahnunterbrechung, die besonderen Bedürfnissen entsprechen. Es handelt sich um den Elternurlaub, den medizinischen Beistand und den Urlaub wegen Palliativpflege. Auch zu diesen Themen sind Broschüren und Infoblätter beim LfA und auf der Website erhältlich.

Das LfA in Ihrer Nähe

Das LfA unterhält 30 Büros, die im ganzen Land verteilt sind.

Um ein lokales Büro des LfA zu finden, gehen Sie online auf **www.lfa.be**.